

## Výsledky průzkumu přístupnosti MHD: 1296 respondentů.

Cílem tohoto průzkumu, který pro pracovní skupinu MHMP Pro Prahu bezbariérovou a otevřenou vytvořilo občanské sdružení Asistence, bylo poznat, jak zlepšit současné podmínky občanů při pohybu ve veřejném prostoru zejména při cestování městskou hromadnou dopravou v Praze.

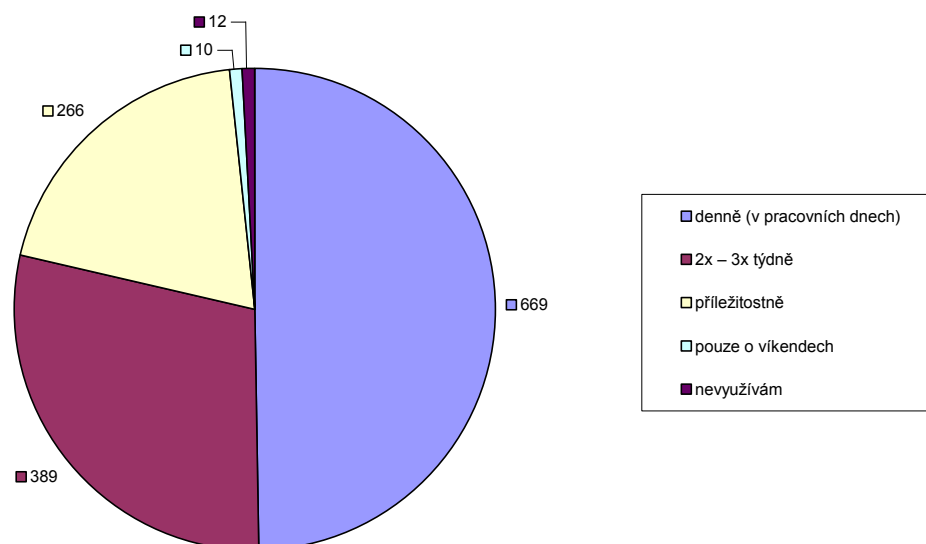
**Nejaktivnější městské části: Praha 4, Praha 11, Praha 6, Praha 8.**

**Nejaktivnější neziskové organizace:** kromě Asistence o.s., POV, SONS, Pražské matky, Auto-Mat, Mateřská centra, Klub dvojčat a vícečat, Život 90, Jedličkův ústav a školy, Remedium, Centrum Paraple, Konto Bariéry, CEROS, postizenedeti.cz, Máme otevřeno, vstupujte.cz, seniorclub.cz, sparta-sledge.cz, radio1.cz, zenaazivot.cz, prozeny.cz, .....

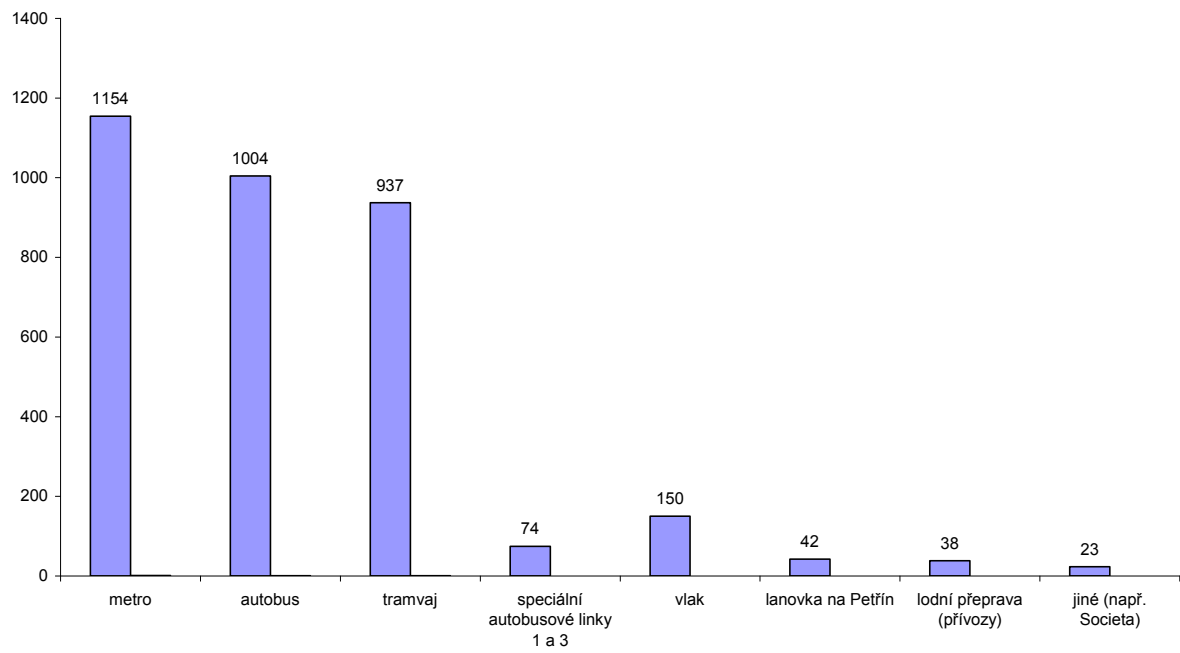
Průzkum byl zaměřen na tyto skupiny obyvatel:

- rodiče (cestující s malými dětmi v kočárku) – **604 lidí, tj. 47%**
- lidé se zdravotním postižením a osoby pomáhající – **458, tj. 35%**
  - s tělesným **328 = 78%**
  - se zrakovým **40 = 10%**
  - se sluchovým **10 = 2%**
  - jiným **42 = 10%**
- senioři – **234, tj. 18%**

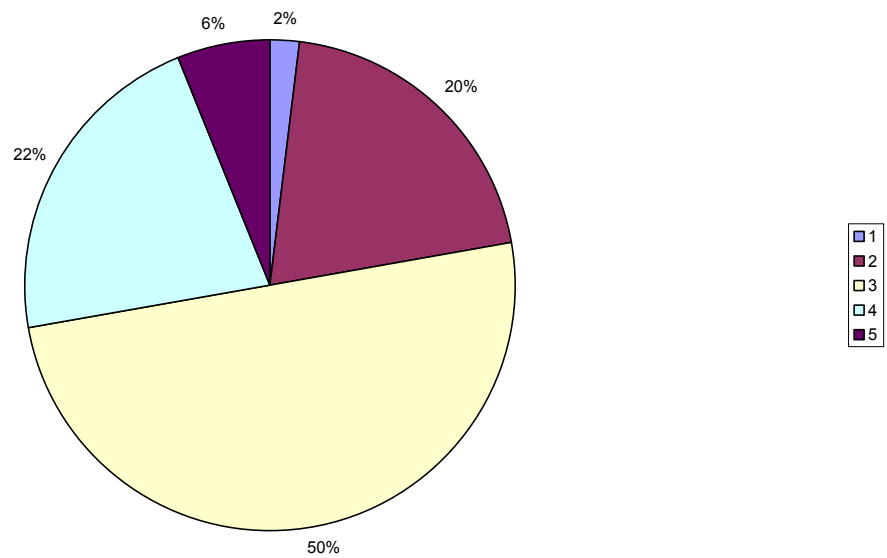
Jak často využíváte MHD v Praze?



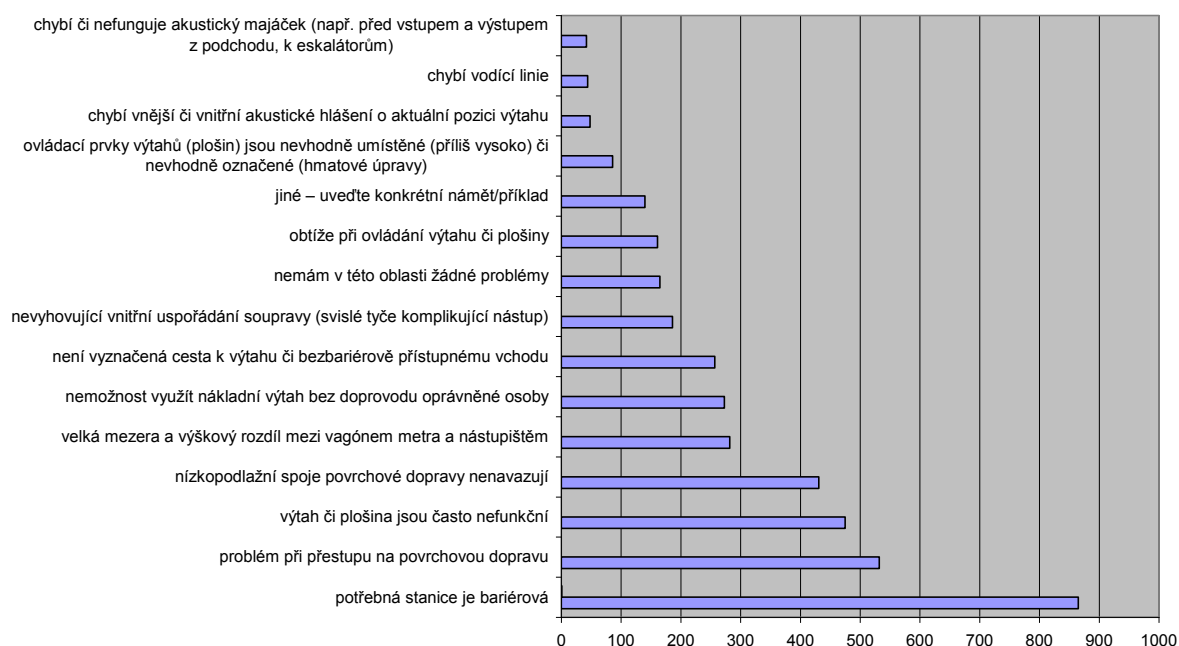
### Jaké prostředky MHD nejčastěji využíváte?



### Jak je pro vás komfortní cestovat MHD?



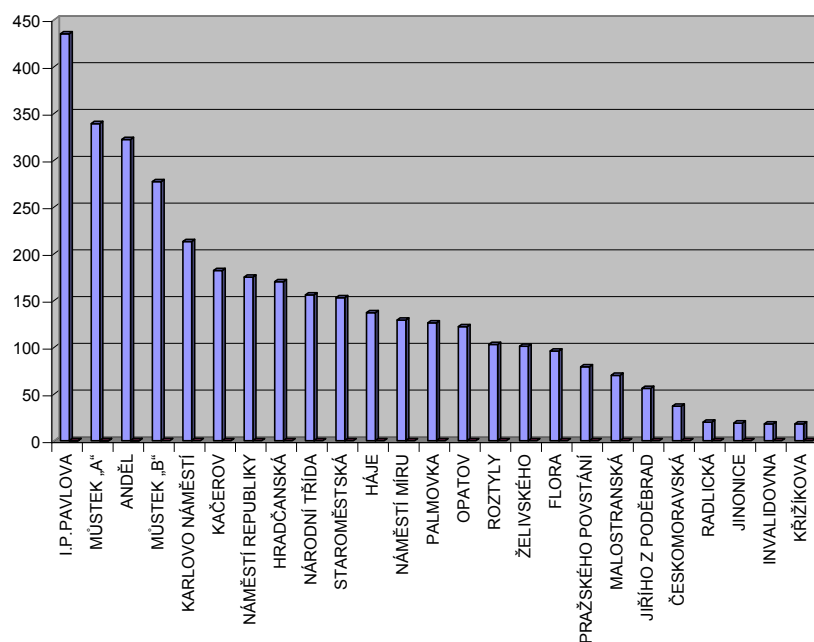
## V čem je pro Vás využívání metra náročné?



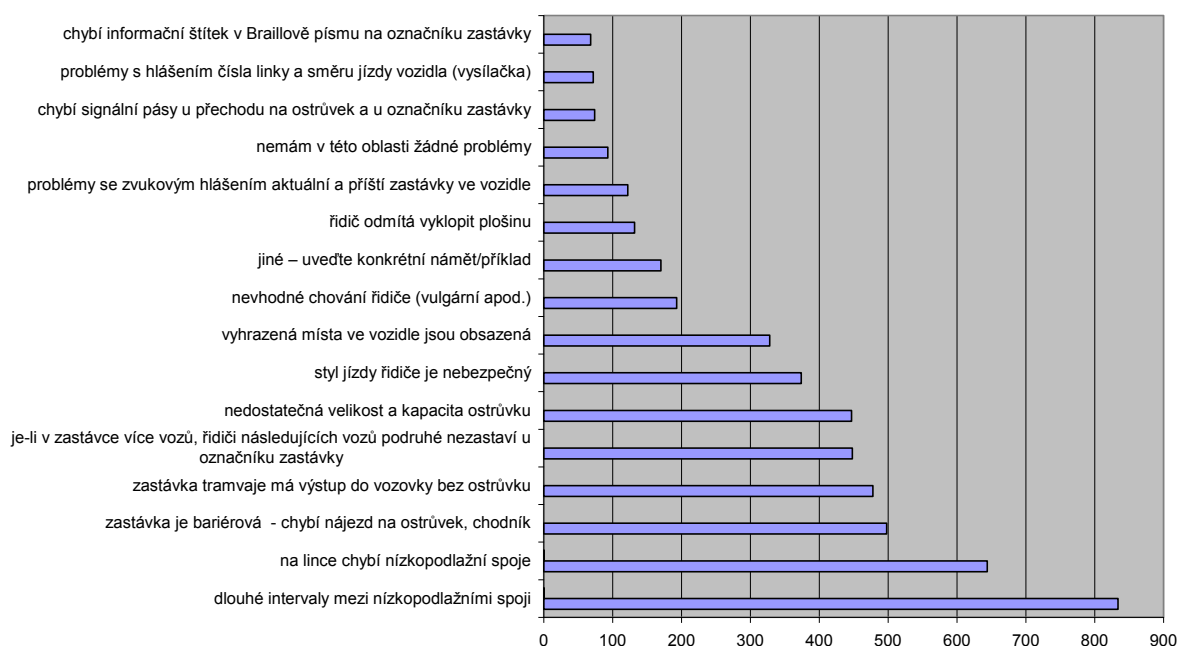
Nejčastější odpovědi z textových polí:

1. Problémy s chybějícími či pomalými eskalátory
2. Nedostatečná čistota výtahů, souprav metra a okolí stanic
3. Přehlnutost metra
4. Obsazování výtahů lidmi, kteří je nepotřebují
5. Úzké dveře a mála kapacita výtahu

## Priorita pro přístupnost stanic metra



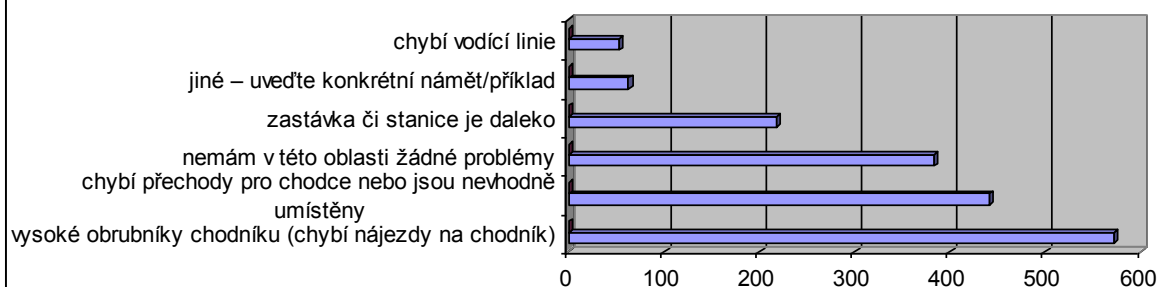
## V čem je pro vás využívání povrchové dopravy náročné?



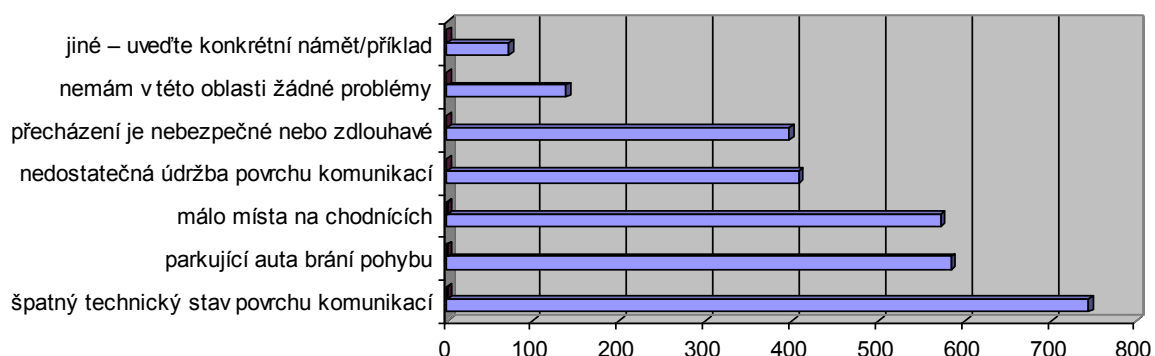
Nejčastější odpovědi z textových polí:

1. Autobusy zastavují daleko od chodníku
2. Řidič se rozjede dřív, než se cestující bezpečně usadí
3. Problémy s nedodržováním jízdních řádů a frekvencí nízkopodlažních vozidel
4. Přeplněnost dopravních prostředků
5. Nepřátelské chování ostatních cestujících

## Jaké máte obtíže při cestě k MHD?



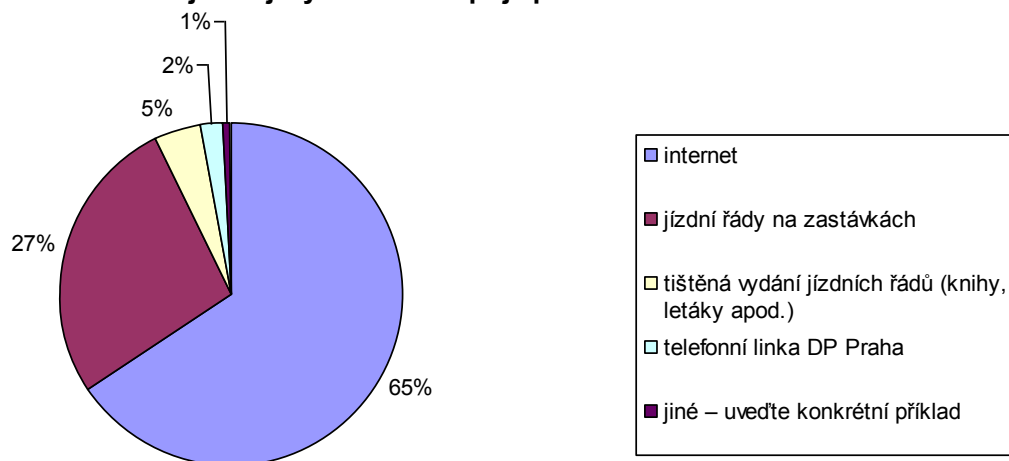
### Co Vám obecně nejvíce komplikuje pohyb v ulicích?

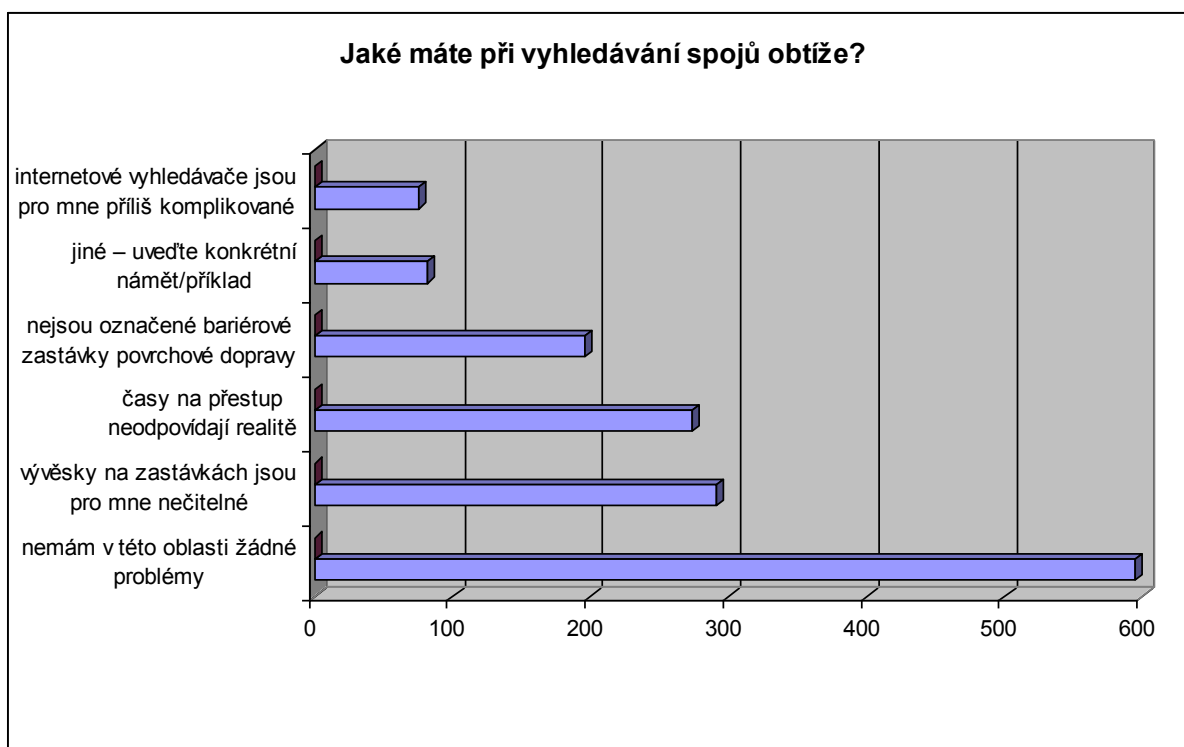


Nejčastější odpovědi z textových polí:

1. Krátká zelená na přechodech pro chodce
2. Znečištění dopravních cest
3. Problém s respektováním chodců řidiči automobilů
4. Bezpečnost v ulicích
5. Chybějící lavičky na zastávkách

### Jak nejčastěji vyhledáváte spoje pro cestu MHD?





Príspevky z textových polí:

„Jako obyčejnému cestujícímu mi vadí nedostatečné zvýhodňování MHD vůči automobilové dopravě (na mnoha křižovatkách je špatná preference, přitom je jedno, jestli si auta počkají, tramvaji to jedno není, preference pomáhá jak MHD tak IAD). Přitom nějaká preferenční opatření se dají spojit s bezbariérovými přístupy. V Praze existuje asi 50 tramvajových zastávek, kde se vystupuje přímo do vozovky. Je to jak nebezpečné, tak bariérové a tyto zastaralé zastávky stále zůstávají součástí našeho města. Při rekonstrukcích tramvajových tratí se často neupravují zároveň i zastávky. Místo těchto zastávek v úrovni vozovky by se měly stavět takzvané zastávkové mysy, případně "vídeňské zastávky". Nechápu, na co se ještě čeká. Často se vystupuje do parkovacího pruhu, kde auta stejně parkovat nesmějí a tak zastávkovému mysu nic nebrání (Líbeznická, Březiněveská, Ke Stírce) Tyto úpravy by prospěly atraktivitě, bezbariérovosti MHD a také bezpečnosti cestujících. Vznikl by širší chodník pro lavičky, stromy... Někde by se trošku zpomalila automobilová doprava, což město musí ve svém zájmu chtít. Čím pomaleji to půjde autem, tím víc lidí nasedne do tramvaje... Tak na co se ještě čeká, vždyť to nestojí tolik co bezbariérové přístupy do metra...“

„Bylo by dobré lidem zprostředkovat informaci, že zadní plošiny v tramvajích jsou určeny pro kočárky, takže když někdo s kočárkem nastupuje, je normální mu plošinu vyklidit. Momentálně jsou v prostředcích MHD k vidění letáčky, které upozorňují na to, jak se mají lidé chovat v MHD, toto v nich ale není. Stejně je to i s těhotnými ženami nebo rodiči s malými dětmi v náručí, které ještě nejsou schopné se držet tyče - bylo by dobré lidi upozornit na to, aby ženy i rodiče s dětmi pouštěli sednout, což opravdu nepatří k samozřejmostem.“

„Dle mého názoru jsou v Praze pro vozíčkáře dva gigantické průšvihy: bariérové stanice metra v centru města (Můstek, Národní třída, Náměstí republiky) a vystupování z tramvaje přímo do vozovky. To jsou na vozíku vyloženě nepřekonatelné bariéry! A v těsném závěsu za nimi překážky, které vozíčkář zdolává jen s velkými potížemi: mezera mezi nástupištem

metra a vagonem metra, neprovázanost bezbariérových stanic metra s povrchovou dopravou... A velkou bariérou asi je i nedostatek politické vůle na radnicích jednotlivých městských čtvrtí.“

„Máme občasné problémy s řidiči povrchové MHD, kteří nás několikrát donutili vystoupit s mentálně postiženým synem jen proto, že křičel(plakal). Přestože jsem říkala, že jde o postižené dítě a držitele průkazu ZTP/P nebylo mi vyhověno s tím, že autobus dál nepojede, dokud nevystoupíme. Takovéto chování se mi zdá vůči postiženým lidem nevhodné, i my s takovým dítětem potřebujeme alespoň někdy využít MHD, větší vstřícnost řidičů bych uvítala.“

„Urychleně by se měly upravovat stanice tramvají, které nemají nástupní ostrůvek, např. zvýšením vozovky tam, kde nelze udělat ostrůvek. V nabídce spojení by měla být zahrnuta informace o tom, že konkrétní stanice je bariérová. I pro mne o dvou berlích je nepřijatelná nabídka přestupu z bezbariérové tramvaje do druhé na stanici Lazarská.

K bodu 5. Nástupní nízkopodlažní prostor do vozu je zaplněn kočárky a vozíky a místa pro postižené jsou obsazeny mladými zdravými cestujícími. Pohybově postižený člověk se jen velmi těžko může urychleně a bezpečně posadit. Proto je třeba dopravní prostředky s více nízkopodlažními vstupy u jedné soupravy.“

„Připomínku bych měla k čistotě výtahů v prostorách stanic metra.Konkrétně na Vltavské výtah funguje jako záchod, lidé aby se báli do něho vůbec vstoupit, natožpak s dětmi.

Rovněž personál MHD by měl být proškolenější v jednání se zákazníkem. Shazování zákazníka (převážně cizinců, starých lidí a matek s dětmi) je na denním pořádku.

Zřízence, který na Hlavním nádraží "řídí" provoz nových pokladen a osočí se na starého pána, který neví, že jsou další pokladny za rohem a teatrálně vykřikuje "von neví, která ruka je pravá" mi nepřijde kompetentní zastávat takovéto místo, kde je komunikace na prvním místě. A to bych mohla napsat román, kolikrát se člověk setkal s podobným jednáním.“

„Před nedávnem jsem slyšela zajímavou diskusi mezi vozíčkářem a řidičem metra. Vozíčkář pronesl -... vy s tím jedete jako s hnojem ... Odpověď řidiče zněla ... co jsem naložil, to vezu ... Vozíčkář se někdy velice stěží dostane do metra, někdy dokonce pouze doslova s pomocí nadpřirozených sil, a celou cestu přemýšlí, jestli se dostane bez potíží z metra ven, nebo bude-li muset v tomto vagonu zůstat. Veškeré problémy začínají u všeobecné nelibosti jak cestujících, tak personálu. Dále: Ještě se nestalo, že by tělesně postiženého člověka někdo pustil na označenou sedačku bez pobídnutí sednout, zvláště kolem 7,30 hod. ráno - cesta studentů do škol. A přitom je to tak jednoduché být k sobě trochu ohleduplnější - někdy stačí pouze malinké slůvko ... promiňte ...“

„Často jezdím se svými 3 dětmi, z toho jedno v kočárku, po trase Háje - Kavalírka (sídli zde ortodont pro starší 2 děti - bohužel jediný, který byl volný). Trasa hrůzy začíná již na Hájích - 2x pevné schodiště do metra, poté I.P.Pavlova tram - taktéž málokdy bezbariérová, tudíž nástup + výstup žebráte spolucestující o pomoc, (v případě dopravní špičky se ne vždy podaří s kočárkem a dětmi dostat hned do 1. tramvaje...), Kavalírka - přechod z ostrůvku na druhou stranu silnice pouze podchodem, opět pouze pevné schodiště, k cíli trasy zbývá již jen 2x pevné schody na chodníku. No, a po vyšetření totéž zpět, pouze s tím rozdílem, že na I. P. Pavlova již nejsou eskalátory pro vstup do metra jako v případě výstupu a tak tedy další schody navíc. Věřte mi, že realita je mnohem výživnější než zde můj zkrácený popis. (Mimo jiné mám 153 cm a 49 kg, tudíž kočárek s dítětem opravdu sama neunesu).

Ano, mé děti z kočárku vyrostou, ale vozíčkář jistě z vozičku jednoho dne zázračně uzdraven nevyskočí a tudíž je opravdu zcela odkázán na služby ostatních. Prosím tedy, zkuste pochopit všechny hendikepované či slabší a pomoci jim či alespoň jim mnohé usnadnit. Ve vyspělé společnosti jako je ta naše, by to mělo být samozřejmostí. Děkuji !!!:-)“